



รายงานการติดตามคุณภาพน้ำดิบด้านความเค็ม ข้อมูลจากการทดสอบในภาคสนาม

วันที่ 12 เมษายน 2559 ถึง วันที่ 23 พฤษภาคม 2559 (สัปดาห์ที่ 65 – 70 นับจากวันที่ 20 มกราคม 2558)

คุณภาพน้ำดิบด้านความเค็มในคลองพระองค์ไชยานุชิตและคลองนครเนื่องเขต(คลองท่าไข่)

เนื่องจากในช่วงฤดูแล้งจะมีอิทธิพลน้ำทะเลหนุนสูงเข้ามาทางปากแม่น้ำบางปะกงมากกว่าภาวะปกติ ส่งผลให้คุณภาพน้ำในคลองพระองค์ไชยานุชิตและคลองนครเนื่องเขต(คลองท่าไข่) ซึ่งเป็นแหล่งน้ำดิบหลักสำหรับการผลิตน้ำประปา กปภ.สาขาบางคล้า กปภ.สาขาบางปะกง และกปภ.สาขาฉะเชิงเทรา เกิดปัญหาคุณภาพน้ำดิบมีความเค็มสูง โดยมีตำแหน่งที่ตั้งของจุดสูบน้ำดิบแสดงในแผนที่ตามภาพที่ 1 ดังนั้น เพื่อเป็นการเฝ้าระวังปัญหาคุณภาพน้ำดิบด้านความเค็มที่อาจเกิดขึ้น การประปาส่วนภูมิภาค (กปภ.) จึงได้มีการติดตามเฝ้าระวังสถานการณ์ดังกล่าวอย่างใกล้ชิดมาตั้งแต่วันที่ 20 มกราคม 2558 เป็นต้นมา โดยมีการเก็บตัวอย่างน้ำบริเวณจุดสูบน้ำดิบของ กปภ.สาขา รายวัน และทำการทดสอบคุณภาพน้ำเบื้องต้น ณ ภาคสนาม ในรายการทดสอบที่เกี่ยวข้องกับความเค็ม ได้แก่ ค่าการนำไฟฟ้า (Electrical Conductivity) ค่าความเค็ม (Salinity) และค่าคลอไรด์ (Chloride) สรุปผลการทดสอบในตารางที่ 1 - 3 ตารางที่ 1 ผลการทดสอบค่าการนำไฟฟ้าในแหล่งน้ำของกปภ.ทั้งสามแห่ง (12 เมษายน 2559 ถึง 23 พฤษภาคม 2559)

สัปดาห์ที่	วัน/เดือน/ปี	ค่าการนำไฟฟ้า ($\mu\text{S}/\text{cm}$)		
		กปภ.สาขาฉะเชิงเทรา (สม.ฉะเชิงเทรา)	กปภ.สาขาบางคล้า (สม.เทพราช)	กปภ.สาขาบางปะกง (สถานีสูบน้ำดิบบางป่อ)
65	12 - 18 เมษายน 2559	584 - 1,513	ไม่ได้เก็บตัวอย่าง	3,724 - 3,854
66	19 - 25 เมษายน 2559	513 - 1,537	ไม่ได้เก็บตัวอย่าง	3,841 - 4,045
67	26 เมษายน - 2 พฤษภาคม 2559	499 - 1,859	ไม่ได้เก็บตัวอย่าง	4,058 - 4,202
68	3 - 9 พฤษภาคม 2559	551 - 1,390	ไม่ได้เก็บตัวอย่าง	4,278 - 4,447
69	10 - 16 พฤษภาคม 2559	496 - 1,287	ไม่ได้เก็บตัวอย่าง	4,446 - 4,680
70	17 - 23 พฤษภาคม 2559	641 - 2,426	ไม่ได้เก็บตัวอย่าง	4,092 - 4,392
ค่าต่ำสุด - สูงสุดตลอดช่วงที่ทดสอบ		496 - 2,426	ไม่ได้เก็บตัวอย่าง	3,724 - 4,680

ตารางที่ 2 ผลการทดสอบค่าความเค็มในแหล่งน้ำของกปภ.ทั้งสามแห่ง (12 เมษายน 2559 ถึง 23 พฤษภาคม 2559)

สัปดาห์ที่	วัน/เดือน/ปี	ค่าความเค็ม (g/L)		
		กปภ.สาขาฉะเชิงเทรา (สม.ฉะเชิงเทรา)	กปภ.สาขาบางคล้า (สม.เทพราช)	กปภ.สาขาบางปะกง (สถานีสูบน้ำดิบบางป่อ)
65	12 - 18 เมษายน 2559	0.28 - 0.76	ไม่ได้เก็บตัวอย่าง	1.96 - 2.03
66	19 - 25 เมษายน 2559	0.25 - 0.77	ไม่ได้เก็บตัวอย่าง	2.02 - 2.14
67	26 เมษายน - 2 พฤษภาคม 2559	0.24 - 0.94	ไม่ได้เก็บตัวอย่าง	2.15 - 2.23
68	3 - 9 พฤษภาคม 2559	0.27 - 0.69	ไม่ได้เก็บตัวอย่าง	2.27 - 2.36
69	10 - 16 พฤษภาคม 2559	0.24 - 0.64	ไม่ได้เก็บตัวอย่าง	2.36 - 2.50
70	17 - 23 พฤษภาคม 2559	0.31 - 1.25	ไม่ได้เก็บตัวอย่าง	2.16 - 2.33
ค่าต่ำสุด - สูงสุดตลอดช่วงที่ทดสอบ		0.24 - 1.25	ไม่ได้เก็บตัวอย่าง	1.96 - 2.50

ตารางที่ 3 ผลการทดสอบค่าคลอไรต์ในแหล่งน้ำของกปภ.ทั้งสามแห่ง (12 เมษายน 2559 ถึง 23 พฤษภาคม 2559)

สัปดาห์ ที่	วัน/เดือน/ปี	ค่าคลอไรต์ (mg/L)		
		กปภ.สาขาฉะเชิงเทรา (สผ.ฉะเชิงเทรา)	กปภ.สาขาบางคล้า (สผ.เทพราช)	กปภ.สาขาบางปะกง (สถานีสูบน้ำดิบบางปะ)
65	12 - 18 เมษายน 2559	80 - 332	ไม่ได้เก็บตัวอย่าง	829 - 1,015
66	19 - 25 เมษายน 2559	62 - 312	ไม่ได้เก็บตัวอย่าง	870 - 1,027
67	26 เมษายน - 2 พฤษภาคม 2559	54 - 393	ไม่ได้เก็บตัวอย่าง	1,004 - 1,060
68	3 - 9 พฤษภาคม 2559	49 - 201	ไม่ได้เก็บตัวอย่าง	1,038 - 1,138
69	10 - 16 พฤษภาคม 2559	45 - 228	ไม่ได้เก็บตัวอย่าง	1,105 - 1,205
70	17 - 23 พฤษภาคม 2559	94 - 545	ไม่ได้เก็บตัวอย่าง	1,027 - 1,138
ค่าต่ำสุด - สูงสุดตลอดช่วงที่ทดสอบ		45 - 545	ไม่ได้เก็บตัวอย่าง	829 - 1,205

ผลการทดสอบคุณภาพน้ำดิบของ กปภ.สาขา แต่ละแห่งแสดงในตารางที่ 4 และภาพที่ 2 พร้อมทั้งเปรียบเทียบผลการทดสอบระหว่างปี 2558 และ 2559 ตามภาพที่ 3

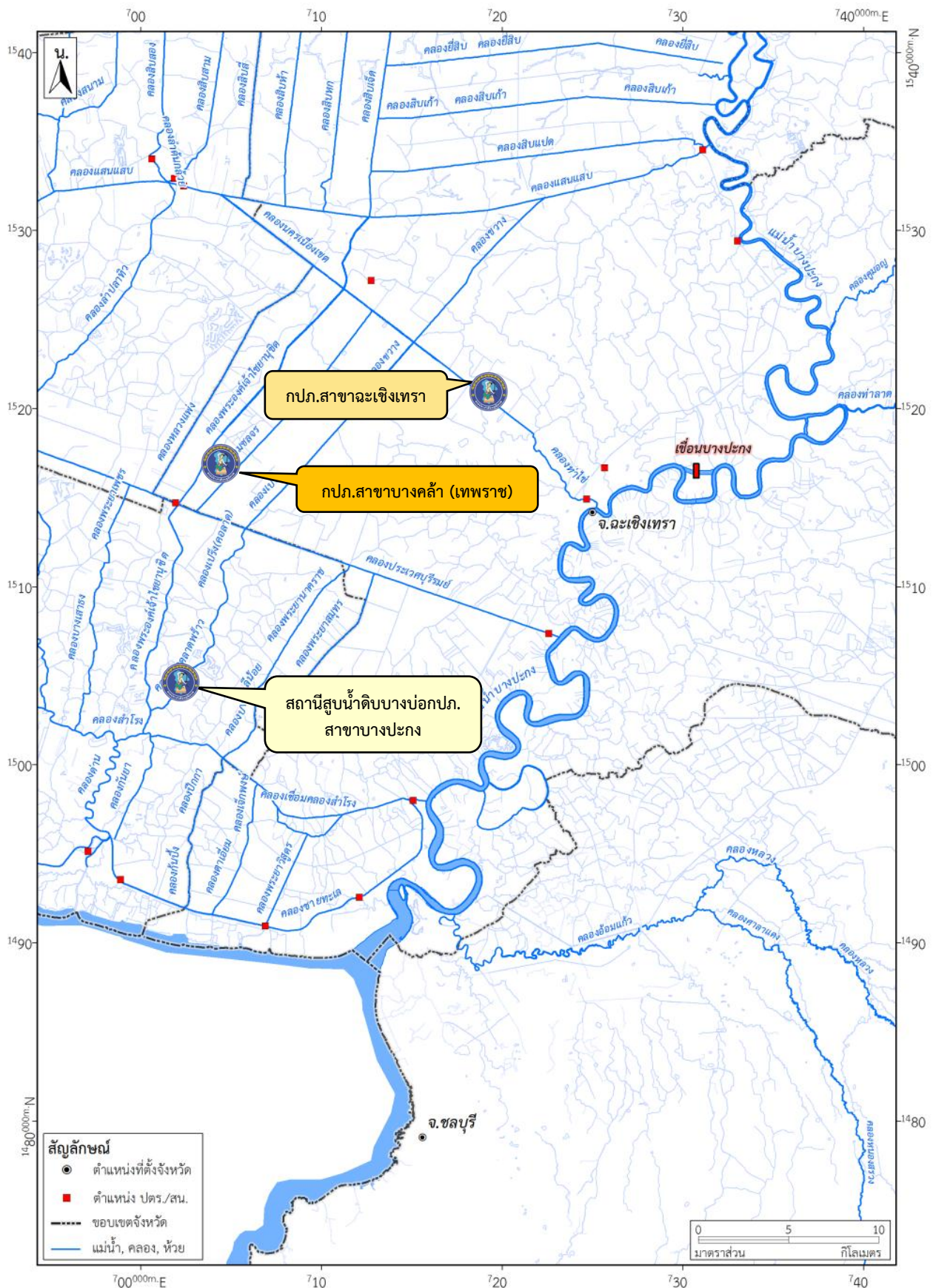
สรุปคุณภาพน้ำดิบด้านความเค็ม (วันที่ 12 เมษายน 2559 ถึง 23 พฤษภาคม 2559)

กปภ.สาขาฉะเชิงเทรา (สผ.ฉะเชิงเทรา) มีค่าความเค็มและคลอไรต์อยู่ในช่วง 0.24 - 1.25 g/L และ 45 - 545 mg/L ตามลำดับ เมื่อพิจารณาค่าความเค็มกับคลอไรต์ พบว่าน้ำดิบมีค่าสูงเกินเกณฑ์เฝ้าระวังด้านความเค็มสำหรับการผลิตน้ำประปา คือ ความเค็มสูงกว่า 0.5 g/L และคลอไรต์สูงกว่า 250 mg/L ในช่วงสัปดาห์ที่ 65 (ในวันที่ 12 เมษายน 2559) สัปดาห์ที่ 66 (ในวันที่ 24 เมษายน 2559) สัปดาห์ที่ 67 (ในวันที่ 26 เมษายน 2559) และสัปดาห์ที่ 70 (ในวันที่ 18 พฤษภาคม และ 21-23 พฤษภาคม 2559)

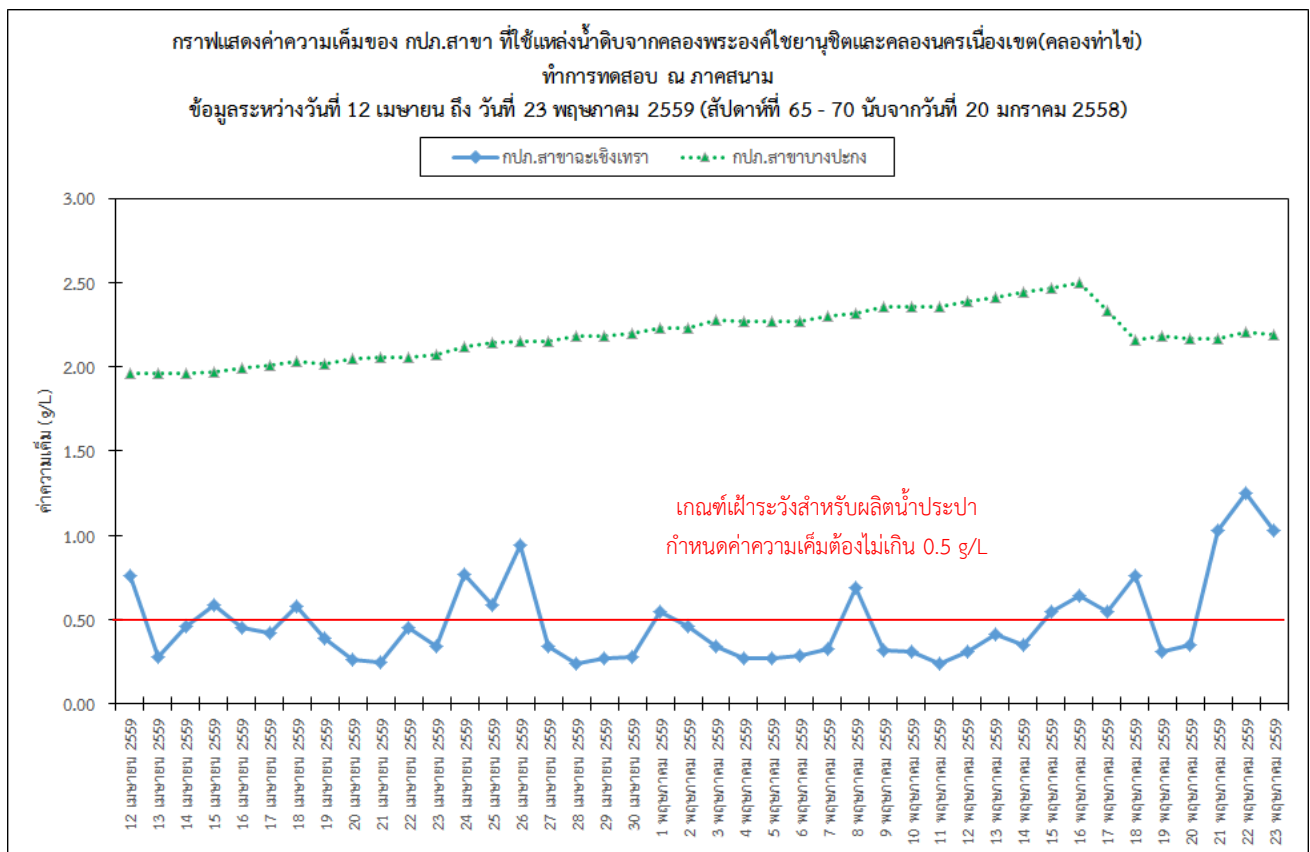
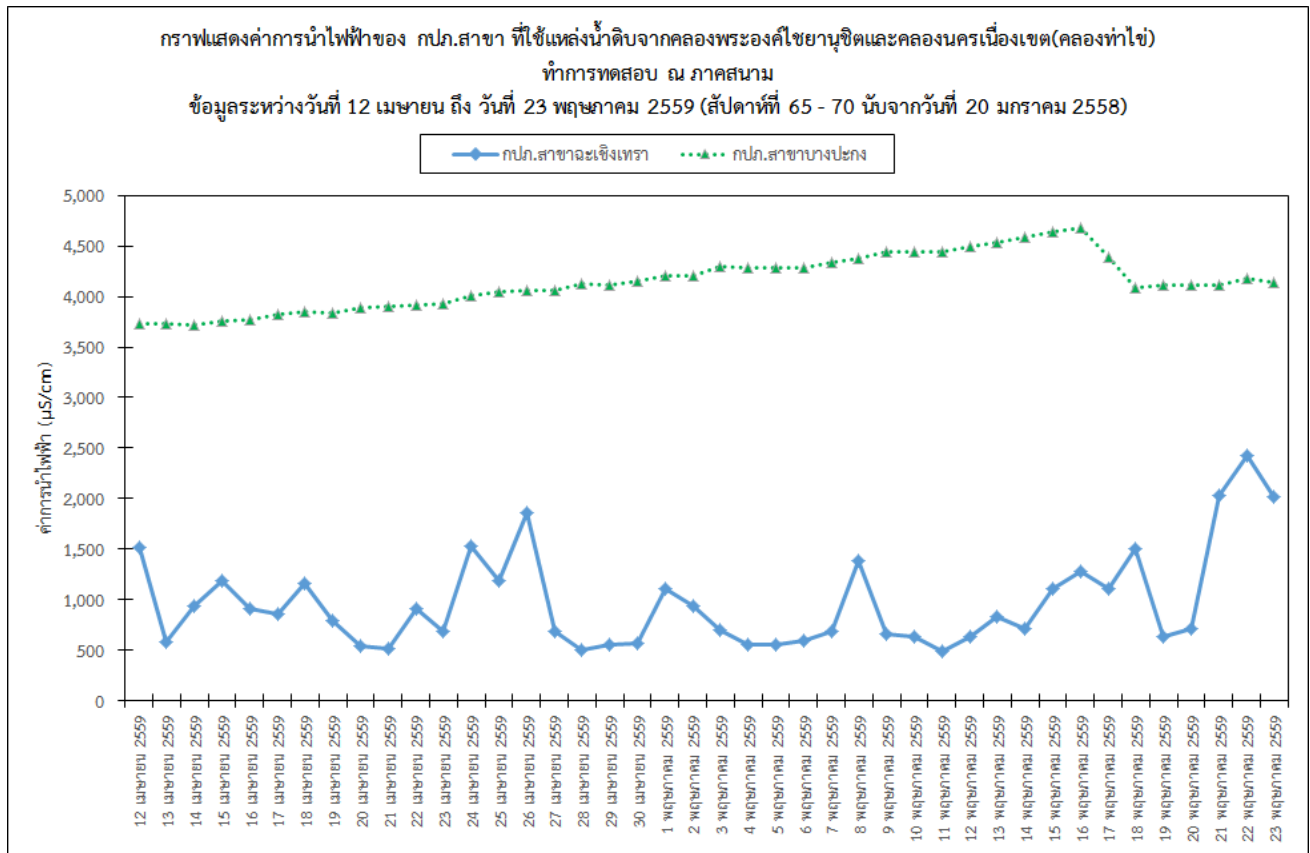
กปภ.สาขาบางคล้า (สผ.เทพราช) ไม่มีผลการทดสอบค่าความเค็มและคลอไรต์ เนื่องจากพนักงานผลิตไม่ได้เก็บตัวอย่างน้ำไว้ให้

กปภ.สาขาบางปะกง (สถานีสูบน้ำดิบบางปะ) มีค่าความเค็มและคลอไรต์อยู่ในช่วง 1.96 - 2.50 g/L และ 829 - 1,205 mg/L ตามลำดับ เมื่อพิจารณาค่าความเค็มกับคลอไรต์ พบว่าน้ำดิบมีค่าสูงเกินเกณฑ์เฝ้าระวังฯ คือ ความเค็มสูงกว่า 0.5 g/L และคลอไรต์สูงกว่า 250 mg/L ตลอดทั้งสัปดาห์ที่ 65 - 70

ภาพที่ 1 แผนที่แสดงตำแหน่งที่ตั้งของจุดสูบน้ำดิบจากภ.สาขาทั้งสามแห่งที่ใช้น้ำดิบจากคลองพระองค์ไชยานุชิตและคลองนครเนื่องเขต (คลองท่าไข่)



ภาพที่ 2 กราฟแสดงค่าการนำไฟฟ้า ค่าความเค็ม และค่าคลอไรด์ ของ กปภ.สาขาทั้งสองแห่งที่ใช้รับน้ำดิบจากคลองพระองค์ไชยานุชิตและคลองนครเนื่องเขต(คลองท่าไข่) ระหว่างวันที่ 1 มีนาคม 2559 ถึง วันที่ 11 เมษายน 2559 (สัปดาห์ที่ 59 – 64 นับจากวันที่ 20 มกราคม 2558)



กราฟแสดงค่าคลอไรต์ของ กปภ.สาขาที่ใช้แหล่งน้ำดิบจากคลองพระองค์ไชยानุชิตและคลองนครเนื่องเขต(คลองท่าไข)
 ทำการทดสอบ ณ ภาคสนาม
 ข้อมูลระหว่างวันที่ 12 เมษายน ถึง วันที่ 23 พฤษภาคม 2559 (สัปดาห์ที่ 65 - 70 นับจากวันที่ 20 มกราคม 2558

